

7月は約300名の学内関係者からコロナ感染報告がありました

(本学関係者の感染者数 2022年5月:59人、6月:21人、7月:303人)

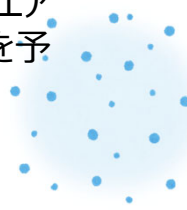
オミクロン株は感染拡大のスピードが速く、マスクを着用していても、換気の悪い場所でのエアロゾルによる感染が確認されています。



イベント、大会や合宿参加、帰省前後に**検査の受検**を検討ください。
特に3回目のワクチンを未接種の方は、**3回目接種**を受けていただくとともに積極的に検査受検をお願いいたします。



エアロゾルによる感染を防ぐため、エアコンや扇風機を活用して熱中症を予防しながら換気をしましょう。



※エアロゾル感染
飛沫よりも細かい5マイクロメートル未満の粒子がしばらくの間空气中を漂い、その粒子を吸い込んで感染します。
2メートル以上の離れた距離にまで感染が広がる可能性があります。



マスクを外しての複数での飲食(カラオケ)、ドライブによる感染例が増えています。



- ・課外活動における合宿には、計画書の提出が必要です。
- ・出発前の体調確認、熱中症に配慮したマスク(不織布推奨)着用、宿泊室・食堂・洗面所などの密を避けるための工夫(利用時間を分けるなど)、手指の消毒、こまめな換気、黙食を徹底計画して下さい。
- ・会食自粛は、合宿先においても同様であり、飲み会は認めません。
- ・原則、咽頭痛、咳、発熱などの体調不良者が発生した場合は、合宿を中止してください。
- ・現地の医療体制、陽性者・濃厚接触者の移動手段、家族の連絡先、キャンセル料など追加費用を、事前に調べておくことも必要です。
- ・合宿計画にあたり、「サークル内の感染対策がずさんで不安を感じるが同調圧力があり反対できない」という相談が来ています。

合宿



国の行動制限はなくなりましたが、基本的な生活マナーを忘れていませんか？
近隣住民の方より、国大生が、夜中から明け方といった非常識な時間にアパートや公園に集まって、花火や飲み会をしていて大変迷惑であるという通報が寄せられています。



医療ひっ迫により、自宅療養となることを想定し、特に一人暮らしの場合は食料品や衛生用品を備えておきましょう。